

Kvæget på Samsø

Samsø Landboforening

[5. februar 1898]

Samsø er en herlig ø, skøn og frugtbar, og det landbrug som drives der, står ikke i nogen henseende tilbage for andre egne, er måske endog ikke lidt foran adskilliges. Godsejeren på øen, lensgreve Danneskjold-Samsøe, går i spidsen med en udmærket og mønsterværdig drift af sine 3 gårde, der tilsammen indtager vel henved 2000 tdr. land på sydenden af øen under ledelse af en udmærketdygtig og sjældnen human forvalter.

Men en stor del af æren for, at landbruget på Samsø er så fremskredet, som tilfældet er, tilkommer dog Samsø Landboforening.

Denne forening, som har bestået i over 50 år, hed oprindelig Samsø Velfærdsselskab, og blev fra først af ledet af præster, der her som i adskillige andre egne af landet var bærere af fremskridtene på landbrugets område i hine tider. Flere af præstegårdene på Samsø havde et stort jordtilliggende til et par af dem hørte mindst 150 tdr. ld af øens bedste jorder, og adskillige andre havde nær derop til; præsterne var således stærkt interesserede i landbruget, og det var kundskabsrige mænd, som fra Universitetet var påvirkede af den darådende rationalistiske strømning og var opmuntrede til at tage sig af og gå i spidsen også for fremskridt i den materielle verden, og det var derfor ret naturligt, at de kom til at spille en fremtrædende rolle i de foreninger, der var et udslag af de bestræbelser, som i hine tider ville fremme landbrugets anliggender.

Fra præsterne gik formandskabet i Samsø Landboforening over til købmænd, og en tid lang var også en dyrlæge formand i foreningen; men derefter havnede formandskabet i rigtige landmandshænder, og i disse er det senere blevet.

1. oktober 1886 overtog landbrugskandidat, gårdejer M.S. Holm, Madebjerggård, formandspladsen i Samsø Landboforening, og han har siden uafbrudt været formand, det må siges til landbrugets gavn. Som elev af den nu for længst afdøde dygtige professor B.S. Jørgensen ved Landbohøjskolen i København påvirkedes han til at være sine medmennesker til gavn, og dette har været hans ledesnor som formand for landboforeningen, i hvilke han i de mange år, som siden er gåede, har ofret en god del af sin tid og sine kræfter. I almindelighed har han vel derfor også høstet anerkendelse for sin virksomhed på denne plads, men af og til har han dog også måttet tåle en mere eller mindre berettiget kritik. Alle må dog anerkende hans utrættelige virksomhed for landboforeningen, og at det altid har været hans mål at gavne den. Måske har han til tider kunnet tage fejl af midlerne; men det skal siges, at hans virksomhed i det hele har været til held for landboforeningen og den har sat sine spor i meget godt. Der er næppe nogen gren af det nyere landbrug, som ikke er eller har været taget op til forhandling i Samsø landboforening enten ved egne kræfter eller ved bistand udefra. I M.S. Holms tid må især nævnes virksomheden til fremme af husdyravl og husdyrbrug ved oprettelse af kvægavls- og svineavlsforeninger, hans virksomhed for at fremme roedyrkning, som har båret megen frugt, husførelse og husflid, afholdssagen m.m. for hver af disse opgavers fremme er der

dannet foreninger, der er i den bedste forståelse og samvirken med landboforeningen og gør megen nytte. Politik er så vidt mulig holdt ude ved landboforeningens møder som uforenelig med dens formål, og der hersker ved møderne som i hele virksomheden en god ånd og en god kammeratlig tone, til hvilken den øvrige bestyrelse, hvis medlemmer for størstedel har fungeret i mange år, bidrager sin væsentlige del.

M.S. Holm har haft gode forgængere på formandsposten, .. men ved siden deraf har både de afgåede formænd og den nuværende haft en god støtte i den utrættelige , dygtige men beskedne sekretær J. Sørensen, som er specialist i flere retninger; mulig han ikke en gang helt kan frikendes for lidt ensidighed, men det skal siges, at landbruget og foreningsvirksomheden i ham har haft en utrættelig og begejstret dyrker. J. SØrensen har især virket for indførelse af Ayrshirekvæg direkte fra Skotland; dette kvæg såvel som Dishleyfår har han med stor bekostning og for egen regning ført til øen, og der er synlige virkninger endnu af denne virksomhed i fortrinlige individer omkring på øen, men især i besætninger i Sørensens families eje.

Beplantningen af den smukke bakke Bøgebjerg er også et værk af J. Sørensen og hans fader, der for sin virksomhed i denne og flere retninger blev dekoreret. Plantningen på Bøgebjerg står som et smukt vidnesbyrd om, hvad enkeltmand kan udrette, når han er begejstret for sin sag, og J. SØrensen har holdt ud og er den dag i dag en ivrig talsmand for plantningssagen.

Således har da mange offentlige anliggender og særlig alt hvad der vedrører landbruget på Samsø gode foregangsmænd, og det må ønskes og håbes, at formanden og de gode kræfter, der bistår ham, må få held til at fortsætte deres virksomhed til gavn for landbruget i mange år.

Samsø den 8. januar 1898 En gammel Landmand.

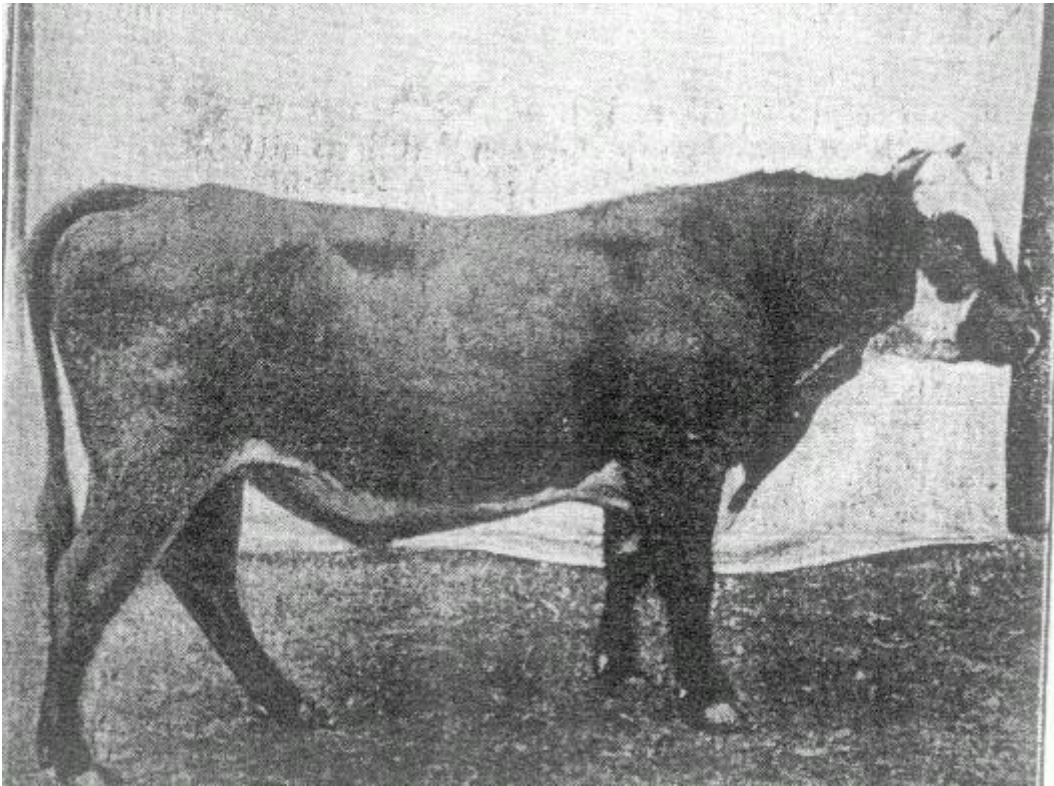
Ugeskrift for Landmænd 1897, side 300

Samsøkoen.

I anledning af hr. forpagter J. Winkels fortrinlige af- handling om avlscentrer her i Ugeskriftet, hvorfor jeg takker ham, tillader jeg mig at bemærke følgende, eftersom jeg har fulgt Samsøkoens skæbne i ca. 60 år.

Samsøkoen er ikke fortrængt hverken af Ayrshire- eller Anglerkvæg, men årsagen til dens forfald er nærmest, at opdræt- terne have manglet både karakterfasthed og sagkundskab til ved fornuftig parring og valg af tillægsdyr at udvikle den i sig selv fortrinlige malkeko, dels ved i en tidligere periode at sælge de bedste individer bort til de sjællandske mælkerier og dels ved at krydse den med alle mulige og umulige racer. Den oprindelige Samsøko, der i første halvdel af århundredet blev krydset en del med indført Schweizerkvæg fra Kanton Bern, var gråblakket og sort med hvidt hoved, løs og symmetriskbygning, stadig med meget fin hud, men er i de senere årtier gået over til at blive mere sortbroget eller med andre ord af få mere jysk præg, fordi den sidst er krydset med jysk kvæg, som ikke har bidraget til at udvikle malkeevnen, men snarere det modsatte. Men endnu findes så mange rester af den oprindelige Samsøko, at der med flid, dygtighed og nogen kapital i en sagkyndig opdrætters hånd deraf kan dannes en fortrinlig malkestamme; dog en hovedfejl har Samsøkoen, at den giver for tynd mælk, men også

denne mindre heldige egenskab kan ændres i en dygtig opdrætters hånd.



Tyr af Samsørace, tillagt hos J.N. Snedker, Holmegård

Ayrshirekoen har ikke fortrængt Samsøkoen, da den første for en snes år siden næsten blev udryddet, dels for at give plads for det røde danske malkekvæg og dels af misforstået iver, fordi den ikke var national, men i de senere år er den taget noget til nåde igen, og der findes meget fortrinlige Ayrshirekøer på tvende større gårde og hos nogle husmænd, hos hvilke sidste den breder sig, da denne ko giver megen og fed mælk. Anglerkoen har heller ikke fortrængt Samsøkoen, da den kun holdes på tre af grev Danneskjolds gårde. Men det er det røde danske malkekvæg, der i stor mængde er indført her til øen i de senere år, der har fortrængt Samsøkoen, væsentlig også af den grund, at opdrætterne af Samsø kvæg lade sig godvillige fortrænge, idet de ikke en gang møde ved dyrskuerne eller sørge for at danne nogen forening med det formål f. eks. at bevare en fortrinlig tyr for avlen, men parre i flæng og spræng, det vil sige, benytte den første den bedste tyr til bedækning osv. -

Men trods denne mishandling gennem et par menneskealdre gives der dog endnu fortrinlige individer af Samsøkoen, der som nævnt kunne danne grundlaget for en stamme, og meget ønskeligt ville det være, om en sagkyndig opdrætter, selv om hans landbrug lå uden for øen, ville påtage sig dette fortjenstfulde arbejde, der sikkert ville give gode renter af den anvendte kapital, inden det er for sent.

Samsø i maj 1897 "J"

Ugeskrift for Landmænd 1897. side 543

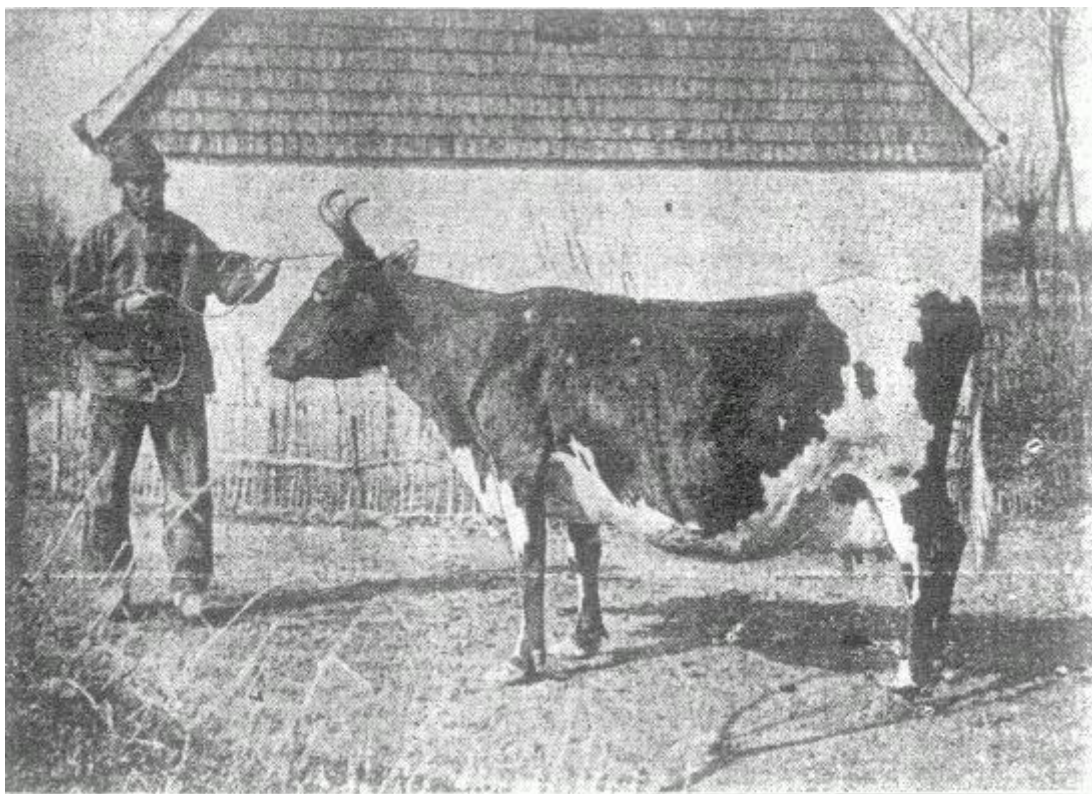
Landmandsblade 1899, side 159, nr. 12. Den 25. marts 1899

J. Sørensen.

Den 13. marts hjemkaldtes forhenværende gårdejer og redaktør J. Sørensen af Østerby på Samsø, lidt over 70 år gl.

J. Sørensen var søn af den fremragende gårdejer Søren Jørgensen, som døde midt i tredserne og var bekendt som ivrig plantør og foregangsmand på husdyravlens og husdyrbrugets område. Det var ham, som i 1828 påbegyndte beplantningen af Bøgebjerg, der senere er bleven samsingernes lystskov og samlingssted om sommeren, og det var ham, som begyndte indførselen af Ayrshiretyre, Dishleyfår og jyske hopper til øen og sin besætning.

Han efterlod i tredserne gården, der var på omkring 120 td. land til sønnen, Jørgen Sørensen, der arvede faderens varme interesse for plantning, husdyravl og husdyrbrug og for landbrug idet hele; og da det engelske landbrug i sin tid stod som forbilledet for et rationelt landbrug og han blev opmuntret ved læsning af landbrugstidsskrifter, en udenlandsrejse og datidens ledende mænd på landbrugets område, satte den unge mand alle sine evner og kræfter ind på at indføre de forbedringer, det engelske landbrug på hin tid frembød, og forøvrigt fortsatte han i faderens spor. Der blev bl.a. begyndt på rodfrugtavl - J. Sørensen var vistnok den første, der indførte roedyrkning på Samsø - og han udvidede dyrkningen til noget meget betydeligt efter datidens forhold.



Jørgen Sørensen med Ayrshireko, indført fra Skotland

Der blev indkøbt kostbare avlsdyr af Ayrshireracen for at drive renavl, medens faderen havde ladet sig nøje med ved indkøbte handyr at forsøge gennemført krydsning. Der

indførtes også Dishleyfår til høje priser, og der holdtes en udmærket hestebesætning især af Knabstrupracen. Hans besætning blev snart meget bekendt og belønnes ved dyrskuer og ved landmandsforsamlingerne fra tredserne og halvfjerdsene med store præmier; ved landmandsforsamlingen i København i 1869 tilkendtes kvæget endog kongepremie. Men da så Sørensen som rimeligt var, ville sætte prisen på kalve og lam opp til en højde, der svarede noget til de store ofre, han selv havde bragt for dem, ville ingen betale disse priser (han forlangte 40 rigsdaler for en kalv, 20 rigsdaler for et lam), og da han i bevidstheden om, hvad de var værd ikke ville afgive dem til lavere pris, måtte han selv beholde dem, hvilket ikke fyldte i kassen. Samtidig med disse bestræbelser for forbedringer i driften og i

besætningen ofrede Sørensen ikke lidet på at fortsætte den plantning, faderen havde begyndt, og opmuntrede til plantning andensteds. Ved hans gård var der en stor og udmærket have med mange frugtræer, som han og faderen havde opelsket og podet.

Megen tid og et betydeligt arbejde ofrede han også på meddelelser til blade om sine erfaringer og iagttagelser. Allerede medens faderen levede, var Sørensen som ung mand trådt i forbindelse med ledende mænd ved landbrugspressen og blev meddeler til flere af dem, og aldrig har noget blad haft en samvittighedsfuldere og mere interesseret meddeler: "Landmandsblade" bærer vidne derom fra uge til uge i en årrække og Ugeskriftet, Berl.

Tidende og adskillige andre blade ville kunne tale med derom. Det var vidunderligt, at Sørensen kunne overkomme dette arbejde og bevare interessen derfor, skønt det var lidet lønnende og måtte volde ham dobbelt besvær, da han aldrig kopierede men afskrev alt omhyggeligt med egen hånd.

Alt ialt sad Sørensen i en betydelig og fortjenstfuld, men lidet lønnende virksomhed, og tilsidst medførte forskellige sammenstødende uheldige forhold, at han måtte lade gården gå over på andre hænder, hvilket var ham en sorg, som han aldrig forvandt.

Så blev han i en række af år redaktør af Samsø Avis; mange ville da i hans sted have givet landbruget en god dag og slået sig udelukkende på politikken, som i de dage bar mangan en mindre begavet mand frem. Men Sørensen blev sin første kærlighed tro og undlod aldrig, hvor der var den mindste lejlighed dertil, at tale plantningens,

husdyrbrugets, foreningslivets og hele landbrugets sag, og som sekretær i Samsø Landboforening var han i mange år foreningens formænd en udmærket støtte, altid beredt til at tage fat og ofre tid og kræfter på en sag, som han fandt god altid uegennyttig, men ikke altid vurderet efter fortjeneste. I sine sidste år ofrede han en stor del tid og kraft på at samle historiske kilder og minder om Samsø og dens befolkning, som han elskede og havde et indgående kendskab til. Han nåede at få et stort materiale samlet et historisk topografisk værk om øen - thi han var en udmærket samler - og han nåede at få et brudstykke frem af det værk, han tænkte sig, men ikke, som han havde håbet at få det udgivet som helhed, hvilket vistnok beredte ham en ikke ringe skuffelse. Forhåbentlig vil det lykkes andre at fuldføre, hvad han ikke nåede.

Ja således er et liv sluttet, som er levet i meget og trofast arbejde, et liv, som ikke har været uden store skuffelser, men som ikke des mindre nok vil være frugt, så vist som det er, et ethvert liv, der er levet i ærligt arbejde, i sandhed og uegennyttigt, ikke er levet forgæves.

J.P. Petersen

Landmandsblade nr. 17. Den 26. april 1902, side 208

Ayrshirekvæget på Samsø Et bidrag til dets historie Af E. Friderichsen og C. Sørensen.

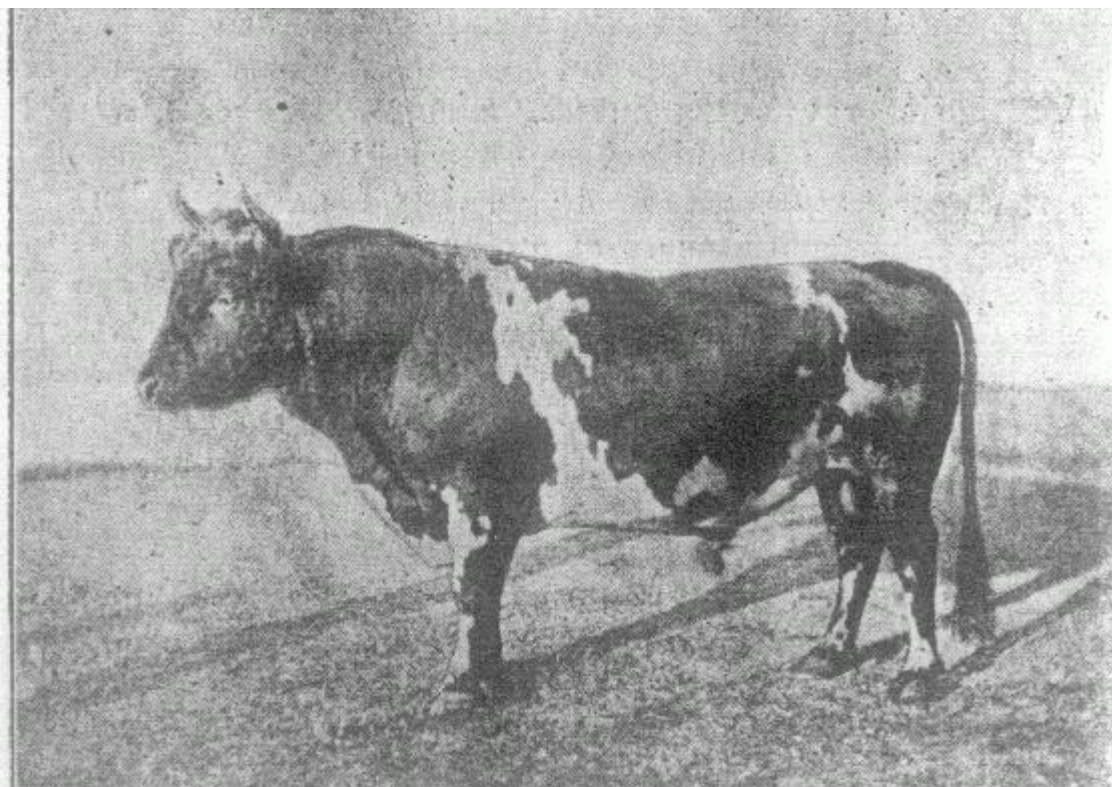
Endnu ved midten af forrige århundrede (det nittende) havde Samsø sin egen, temmelig ublandede kvægrace, bestående af fine, ikke ret svære dyr med godt malkepræg. På steder, hvor de blev fodrede godt, gav de de forholdsvis megen mælk, og selv på steder, hvor de fodredes knapt, slap de ikke mælken. De var meget søgte som mejerikøer til større og mindre gårde ikke blot på Samsø, men også i andre egne af landet, især i Kalundborg og Holbækegnen, hvor hen de let førtes med det daværende befordringsmiddel over vandet: Færgebåden.

Samsøkvæget havde intet som helst fedepreg; men det vejede dog ved slagtning mere end i almindelighed antaget og var i det hele vel anset. Da der imidlertid noget senere hen i tiden blev lettere afsætning for fedekvæg også til udlandet, tabte Samsøkvægets anseelse sig noget, og det søgtes blandet med udenlandsk kvæg, som skulle tilføre nye gode egenskaber, uden at de gamle, skattede egenskaber gik tabt.

Allerede i 1844 blev det første forsøg i den retning gjort af daværende pastor Hansen, Tranebjerg, som drev en gård på 150 tdr. land god jord, der hørte til embedet. Han indkøbte nemlig af kammerherre Thygesen til Mattrup den første Ayrshiretyr til Samsø, som dog ikke satte synderligt spor uden for præstens egen besætning. Men denne, som bestod af store, smukke, mælkerige dyr, syntes ret stærkt påvirket af den fremmede tyr. Denne blev senere solgt til forpagter Lassen, Bisgård på Samsø, hos hvem den i nogle år gjorde tjeneste som bedækningstyr i hans gode besætning der bestod af en blanding af samsinger og jyder.

I 1851 købte forpagter Lassen direkte fra Skotland en ægte, meget smuk og værdifuld Ayrshiretyr, som ikke alene blev benyttet på Bisgård men også rundt omkring på øens øvrige gårde.

Efterhånden fremkom der da på Bisgård efter disse to tyre en meget smuk og værdifuld besætning, der egnede sig fortrinlig såvel til malkning som til fedning, hvilken sidste især fandt sted på nogle længere borte liggende holme, der hørte under gården og som bar græs, der var meget fedende.



Walter Scott - kongepremie ved Landmandsforsamlingen 1869

En af de landmænd, der på den tid var ivrigst for at søge sin besætning forbedret ved Ayrshiretyrene på Bisgård var den nærboende gårdejer Søren Jørgensen af Østerby, som senere blev dannebrogsmænd. Og da han mente at have iagttaget de heldige virkninger af Ayrshiretyrene derfra, blev hverken han eller hans sønner efter ham stående ved at benytte de fremmede tyre. I 1865 indforskrev de direkte fra Skotland en Ayrshiretyr af en berømt stamme på Burnes Island. Tyren der fik navnet Walter Scott, blev meget omtalt og påagtet og tilkendtes i 1866 1ste præmie ved landmandsforsamlingen i Århus samt ligeledes 1. præmie i 1869 ved landmandsforsamlingen i København. Ved landmandsforsamlingen i Nykøbing Falster 1872 tilkendtes den 2. præmie og ved landmandsforsamlingen i Viborg 1875 3. præmie.

I 1872 var endvidere af Sørensen, Østerby, indkøbt en kvie fra samme berømte besætning i Skotland, som Walter Scott; den blev som ko præmieret i Viborg 1875, og 3 gange tilkendtes den 1. præmie ved Samsø dyrskuer. Det var den, der blev stammomoder til C. Sørensens bekendte Ayrshirebesætning i Østerby, hvilken besætning til dato er hædret med ikke færre end 9 1. præmier og mange 2. og 3. præmier. - Fra denne besætning er Ayrshiredyr spredte omkring på øen i et ret betydeligt antal.

En Ayrshirebesætning grundlagdes blandt andet på Brattingsborg under Grevskabet Samsø dels med 2 kvier og 1 tyr, som indkøbtes direkte fra Skotland, dels med en del køer og kvier, som indkøbtes på øen, navnlig fra Østerby, Agerup og Besser. Senere købtes til denne besætning flere bekendte dyr, i 1880 således hos godsejer Christiansen, Rask ved Horsens en tyr, som havde fået 2. præmie ved mødet. Ayrshirebesætningen på Brattingsborg består den dag i dag af meget smukke og ensartede dyr; den holdes

jævn-sidede med Angel- og Samsøkvæg.

Foruden de her nævnte besætninger findes Ayrshirekvæget spredt omkring på bøndergårde og hos husmænd, som ynder dette kvæg meget. Hvad der især har bidraget til, at Ayrshirekvæget har fået fast fodfæste på Samsø, navnlig hos de mindre jordbrugere, er dets nøjsomhed, hårdførdhed og trivelighed i forbindelse med en smuk bygning og form, og dets evne til at give fed mælk er vistnok uovertruffen undtagen hos jerseykvæget.

Ikke sjældent har forbruget af mælk pr. pd smør året om været 22 à 23 pd, hvilket jo må kaldes et godt resultat. Uagtet Ayrshirekoen snarere må kaldes lille end stor - omtrent 800 pd - er den dog, når den holdes ublandet - dog er der også ved krydsning med Angelkvæg fremkommen udmærkede brugsdyr i første generation - gennemgående en udmærket malkeko.

Den almindelige mælkeproduktion ved jævn fodring kan sættes til gennemsnitlig 7000 pd om året; dog er det også køer, som har givet 11000 pd årlig. En ko, tillagt hos C.Sørensen, Østerby, som ejedes af postfører Tønnesen i Tranebjerg, gav i flere år 13000 pd om året, og enkelte køer i de gode besætninger har i den bedste græsningstid malket 50 pd om dagen.

Trods de bestræbelser, som fra enkelte sider er gjort for at fortrænge Ayrshirekoen, navnlig ved at udelukke den fra præmieæskning ved dyrskuerne, er det dog hidtil ikke lykkedes, uagtet modstanderne har haft statens hjælp at ty til, navnlig ved indkøb af foreningstyre og statspræmier; men Ayrshirekvæget har hidtil hævdet sin plads med ære på de ejendomme, hvor avlen er foregået med indsigt og omhu.

Landmandsblade nr. 41. Den 13. oktober 1905, side 544

Udbytte af Ayrshirekøer på Samsø

"Hr. Redaktør!

I tilslutning til og fortsættelse af Deres notits om Ayrshiresmørkøer i Sverige kan det måske interessere at høre lidt om, hvilke resultater jeg er kommen til med min Ayrshirebesætning, som nu har været i min families besiddelse i over 60 år. Det bemærkes, at i dette lange tidsrum er der tilført nyt blod flere gange, men det er først i de sidste år, vi har kunnet tage kontrollen til hjælp, som jo er en overordentlig gavnlige indretning til at bestemme de forskellige køers ydeevne. Dog skal bemærkes, at der bestandig er våget meget nøje over, at der lægges til på de bedste individer.

I kontrolåret 1903-04 har koen Thyra I givet 11415 pd mælk med 562.147 pd smør; Jyden I 10518 mælk med 441 pd smør; Vega 9279 pd mælk med 495.44 pd smør. Kvien Thyra II har efter første kælvning af 5035 foderenheder givet 6306 pd mælk med 343 pd smør og kvien Jyden II af 4460 foderenheder givet 7405 pd mælk med 390 pd smør. De 3 bedste køer har altså i gennemsnit malket 10404 pd mælk med 496.5 pd smør og kvierne 6855 pd mælk med 366.5 pd smør."

Samsø Landboforening 50 års Jubilæums Dyrskue. En Afhandling om Husdyrholdets Udvikling. K. Raunkjær 1908

Kvæget

I ældre Tid var Kvæget ofte hjemsogt af slemme Sygdomme, Kvægpest o.l., der 1730-45-50-63-64 næsten fuldstændig ødelagde Kvægbestanden. Et Sagn, der dog sikkert overdriver, fortæller, at i Pillemark bortreves i 1745 alt Kvæg på en Kvie nær; på Bisgård levnedes kun en Ko og en Stud; i Nordby stod de fleste Stalde tomme, og mange andre Byer delte samme Skæbne. Man mener, at der efter den Tid måtte indføres Kvæg fra Sjælland og Fyn, men noget sikkert derom vides ikke. I første Halvdel af det 19de Århundrede beskrives Samsøkvæget som lille, ret dyb, men ikke særlig velbygget, tilspidset af Kryds, Hornene fine, ikke opad, men fremadbøjet ofte stodte Hornene lige ud til Siden (Saml. det jydsk Kvæg). Farven var i det væsentlige, som hos det jydsk Kvæg, dog traf man her flere grimede, hjelmede og brogede Dyr. Farveangivelserne i Skiftebøgerne fra 17-1800 fortæller, at over 3/4 af Kvæget var sortbroget, medens Resten spillede i alle Regnbuens Farver: hvid, gul, grå, grimet, draget, randet, hjelmet osv. Det nydannede Velfærdsselskab optog en Forhandling om Kvægavlens Forbedring. 1844 forærede Hertugen af Augustenborg Selskabet 2 Tyre til Brug for Medlemmerne, næste År sendte Hertugen igen 4 Tyrekalve til Samsø. Hvilken Race disse Dyr tilhørte er man ikke helt klar over, nogle mener, de var af frisisk Afstamning, andre at det var Algauerkvæg. Der forhandles stadig ved Møderne i 1850'erne om, hvad der kunne gøres til Ophjælpning af Kvægavlen, men kun lidet frugtede det, Jordens naturlige Frugtbarhed tillod den udstrakte Korndyrkning, der i hine Tider var en god Forretning. Den almindelige Mening var dog, at der måtte indføres bedre Racer; man indførte både Ayrshire og Anglerkvæg, men krydsede planløst, og i 1860'erne var det kommen dertil, at der så godt som ikke fandtes en god Besætning af ren Race. Landboforenings Forhandlingsprotokol fortæller, at man på den Tid begyndte at indse Renavlens store Fortrin; Gang på Gang drøftedes dette Spørgsmål, og der blev holdt mange varme Taler til Renavlens Pris. P. Chr. Jensen, Søholm, Ole Søren Nielsen, Tanderup, og Cl. Holm, Vadstrup, forsøgte i 1860'erne at samle det bedste af den gamle Samsø-Race ved at opkøbe fra de nordre Byer, hvor der var krydset mindst.

Det lykkedes også de nævnte tre Mænd at få dannet tre ret gode Stammer og fra disse dannes igen en Del andre, men dels ved Ejerskifte, dels ved Uheld i Besætningerne og måske ikke mindst ved for nær Indavl er disse Stammer Tid efter anden døet bort. Mikkil Jørgensen Holm i Besser havde en Tid en god Stamme, der dog var krydset lidt med Ayrshire, men her gik Degenerationen var Indavl så vidt, at Kalvene fødtes med misdannede Kæbeben, Underkæben kunne endog delvis mangle. Af. Gl. Samsø-Kvæg findes nu kun nogle enkelte Individier spredt omkring på Øen.

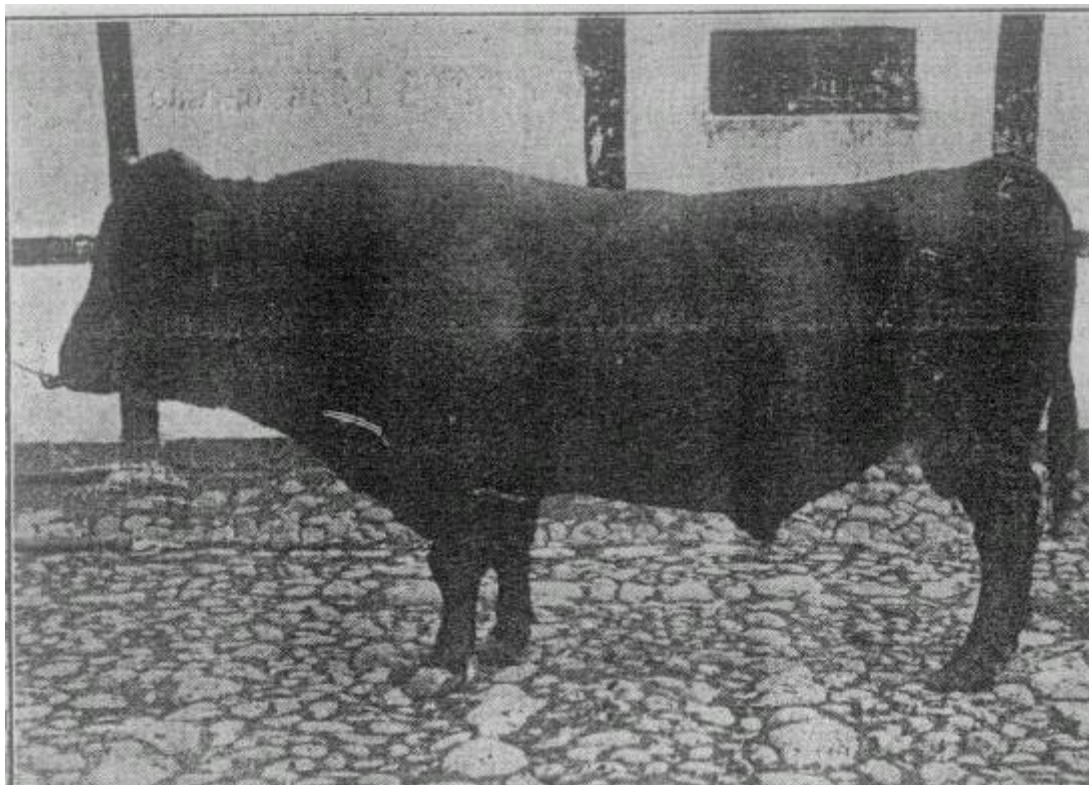
Det var dog ikke alle, der drev Kvægavl planløs. Ayrshirekvæg indførtes i Slutningen af 1840'erne af Forp. Lassen, Bisgård, Søren Jørgensen, Østerby, og dennes Søn Jørgen Sørensen, men disse Mænd havde en mere klar Forståelse af, at der burde drives Renavl med de indkøbte Dyr for at nå et godt Resultat. De drog gentagne Gange til Skotland, og at de har forstået at udse sig noget godt fremgår deraf, at en indkøbt Tyr Walter Scott tog Kongepæmie 1869 i København, hvor den

var Genstand for stor Opmærksomhed.

Fra de nævnte Mænds Besætninger spredtes en Del gode Dyr ud over Øen, og ved gennemført Krydsning, ved en noget bedre Pleje og ernæring fik man mange gode Besætninger frem; men det var dog kun de færreste; mangelfuld Ernæring var almindelig, og i sådanne Tilfælde blev Resultatet en forkrøblet, meget dårlig Kvægbestand. Af rene Ayrshirestammer er kun ganske få tilbage, bl.a. hos Kr. Sørensen, Østerby, på Bisgård og Brattingsborg, hvor Stammen grundlagdes i Slutningen af 1860'erne, ved Indkøb af Kvie- og Tyrekalve fra Skotland.

Det røde Kvæg. Hvor tidlig man begyndte at indføre rødt Kvæg, vides ikke bestemt; det var dog vistnok før Indførsel af Ayrshirekvæg. I 1830-40 indførtes en Del Anglerkvæg til de store Gårde, Brattingsborg, Bisgård, Sandholm o.fl. og fra disse spredtes en Del Tyrekalve ud omkring på Øen, uden at disse dog fik nogen videre Betydning. Det var først senere, da Forståelsen af Kvægbrugets økonomiske Betydning medførte en bedre Pleje og Ernæring, at det røde Kvæg holdt sit egentlige Indtog. I 1860-70 rejstes den Bevægelse, der siden affødte Kvægavlsforeningerne; Folk indså den Gang: for at få gode Brugsdyr, må man have gode Avlsdyr, og at Tyren er den halve Hjord. Den første Kvægavlsforening i Danmark er vistnok oprettet her på Samsø. Den 5. December 1884 var Landboforeningens Bestyrelse samlet og forhandlede bl.a. om: "Kan Øens Kvæghold forbedres ved Hold af bedre Tyre end hidtil har stået til Rådighed, og hvordan dette i så Tilfælde bedst og billigst nås". Man kunne ikke rigtig finde Formen for det Arbejde, man tænkte at fremme, men så fortælles det, at "Vort Landbrug" kom ind ad Døren med en Artikel af Forp. Friis, Lindersvold, (nu Lille Næstved), hvor Forp. Friis slog til Lyd for Kvægavlsforeningstanken, og straks var Bestyrelsen enig om, at nu var Vejen anvist.

Den 29. Decbr. S.A. holdtes Generalforsamling i Onsbjerg, og her stiftedes 2 Tyreholdsforeninger, en Forening, der købte en Tyr fra Mors i Jylland og en Tyr af gl. Samsø Race, en anden Forening, der købte Tyren "Holev" hos den berømte Jens Hansen i Holev på Fyen. Hermed var Retningen for Udviklingen givet, men det er dog ganske interessant at lægge Mærke til, at den røde Forening til at begynde med kun havde 1/3 så mange Medlemmer som den anden Forening, men at det røde Kvæg, gennem de forholdsvis få År næsten fuldstændig har erobret Øen. At dette blev Tilfældet skyldes måske i nogen Måde den heldige Begyndelse; Tyren "Holev" viste nemlig at have en ganske overordentlig Nedarvningsevne. Ved Dyrskuerne omkring 1890 var det "Holev's" Afkom, der dominerede; således stod der en Gang 30 Køer i Rad, alle efter "Holev", og de lignede hinanden, trods Mødrenes store Uensartethed. Tyren "Holev" virkede i 5 År forinden der kom flere røde Tyre. I 1890 oprettedes 4 ny Kvægavlsforeninger, der købte Tyre af rød dansk Malkerace, og siden er kommen to Foreninger til. For Tiden ejer disse 7 Foreninger 12 Tyre, hvoraf en Del må betegnes som fremragende og kostbare Avlsdyr; en enkelt Tyr, "Kildegård Lombjerger", er for nylig erhvervet i sit 8de År til en Pris af 4000 Kr.



Kildeegård Lombjerger

Af Foreningstyre, der har haft en heldig Indflydelse kan nævnes foruden Hølev, Killerup, Hesbjerg, Leo VI, Fedtprins, Brøndstrup II, Max Bellinge, Brandt Hølev, Max III, Hvedholm, Jørgen Taurus og Thrymer. Kvægavlsforeningernes Arbejde støttes i høj Grad af de i 1895 og 1903 oprettede Kontrolforeninger for Sydsamsø. De to Foreninger er nu slået sammen og har en fælles Administration. I Nordby er også oprettet en Kontrolforening, der i Øjeblikket lider af de kendte Børnesygdomme i 2-4 Års Alderen, den holdes dog i Live af nogle få Mænd, og det er at håbe, den må vokse sig stor og stærk igen, de gode Kvægbesætninger i Nordby og det energiske Arbejde i Kvægavlsforeningen fortjener det.

Af Kvægavls- og Kontrolforeninger har haft en så udmærket Vækst skyldes i særlig Grad et energisk og dygtigt Arbejde af Landboforeningens Konsulent, nu afdøde Carl Buhr, Philipsdal, der ligeledes har lagt Grunden til en planmæssig Familestambogsføring hos en Del Medlemmer.

Jerseykvæget på Samsø.

Samsø nævnes hyppigt i den danske jersey litteratur, ikke så meget på grund af øens jerseykvæg, men fordi øen er på samme størrelse som moderøen i den engelske kanal.

.....
 Diskussionen om "de forskellige racers fortrin og mangler" var et gammelt stridspunkt i Samsø Landboforening.. I bestræbelserne for at forbedre Samsøkoen havde man igennem mange år indført kvæg udefra, heriblandt Ayrshirekvæg, der oprindeligt stammer fra

Skotland, og som i nutiden bedst kendes som Finsk Ayrshire. Præsten i Tranebjerg havde således helt tilbage i 1844 indført en Ayrshiretyr til øen fra Jylland. Og i 1851 gennemførtes den første af en række importer direkte fra Skotland, bl.a. på initiativ af gårdejer Søren Jørgensen, hvis søn Jørgen Sørensen i 1860'erne "satte alle sine evner og kræfter ind på at indføre de forbedringer, det engelske landbrug frembød"., heriblandt indkøb af "kostbare avlsdyr af Ayrshireracen for at drive renavl." Og selv om der på øen var stærkt delte meninger om værdien af dette, så blev Ayrshirekvæget efterhånden "spredt omkring på bøndergårde og hos husmænd, som ynder dette kvæg meget." Som medvirkende årsag hertil anføres dets "nøjsomhed, hårdførhed og trivelighed i forbindelse med en smuk bygning og form, og dets evne til at give fed mælk".

Så da den danske kvægbrugselite begyndte at tordne mod "truslen" fra Gårdbogård kneb det gevaldigt for Samsøs Ayrshirebønder at tage kritikken alvorligt

Gårdejer C. Sørensen, Østerby, der havde en ren Ayrshirebesætning tog med flere indlæg i Landmandsblade i 1901 og 1902 klart parti for Stribolts synspunkter. "Hvorfor således skrigte op i vilden sky, når man mener at stå med palmen i hænderne. Det havde ulige været bedre for sagens skyld, om der var blevet optaget en rolig og saglig forhandling om dette for landbruget så vigtige spørgsmål", skrev han bl.a.

Jerseykvæget kommer til Samsø.

[Illustration: Notits fra Samsø Folkeblad, har vi i fotokopi]

Samsø Folkeblad kunne 3.10. 1903 meddele, at der nu også ville blive indført Jerseykøer til Samsø, på initiativ af "nogle af øens dygtigste landmænd". De første 12 dyr blev opstaldet hos proprietær M.S. Holm, Madebjerggård. Prisen pr. ko iberegnet alle omkostninger var ca. 300 kr.

.....
 Proprietær M.S. Holm (1854-1915)

var barnefødt på Samsø. Han var på Vallekilde højskole, Tune landbrugsskole, tog afgangseksamen fra Landbohøjskolen 1880, hvorefter han overtog Madebjerggård, som han drev frem til en mønstergård. Eget fællesmejeri i en årrække, derefter virksom for andelsmejeriernes udbredelse på Samsø. Fra 1886 til sin død formand for Samsø Landboforening. Medlem af Holbæk amtsråd 1904-10 m.v. Fra 1905-07 var han medlem af Danmarks Jerseyforenings bestyrelse. Gift med Gjertrud Gylling.

Marno Kjær Vadstrup, Hammel fortæller, at "det var Christian Søholm, som var ophavsmanden til dette køb " af jerseykøer. "Han havde været på Rødding højskole og der var de blevet omtalt. Han fik Mikkel Søren Holm, Madebjerggård, ejeren af Besser Damgård, Gylling og Søren Holm i Stauns, med på ideen. Christian Søholm og Mikkel Søren Holm drog til øen Jersey, en meget lang og besværlig rejse på den tid. De købte 12 stk kvier og 2 stk. tyre, det var lige efter århundredskiftet.

Da de kom hjem ville Søren Holm og Gylling på Damgården ikke have nogle af disse geder, som de kaldte dem, så Christian Søholm og Mikkel Søren Holm måtte selv beholde dem og give de andre pengene tilbage".

.....



En ny import fandt sted i efteråret 1907. Om ovenstående billede vides følgende, oplyst af Kristian Grenå: "Køerne er kommet direkte fra øen Jersey, sat i land i Koldby Kås og er undervejs til gmd. Jens Jørgen Thunbo, Rønnebjerggård ved Besser. De to personer på billedet er til højre Jens Mikkelsen fra Besser og til venstre Kristian Grønkær fra Silleballe (ved Besser). Årstallet kendes ikke, men det er før 1908". J.J. Thunbo blev medlem af Danmarks Jerseyforening i 1907.

.....
 Besætningen på Madebjerggård:

Denne store besætning var i mange år rød. Som en af de første var Holm med til at gå fra Samsøkoen og over til rød dansk malke race, og selv om Holm havde sin styrke i marken, er det klart, at han var fuldt på det rene med betydningen af at have en besætning af gode brugsdyr i sin kostald. Han var derfor også i mange år en af de bedste støtter for den røde kvægavl på øen og den ivrigste blandt de mest virkelystne for at få det bedst mulige tyremateriale hentet hjem fra Fyn til brug i besætningerne. Og gennem mange år havde nogle af de bedste tyre, tilhørende Besser Kvægavlerforening, derfor også standplads på Madebjerggård. Besætningen blev stærkt præget deraf, og kom til at bestå af store og velbyggede køer med en jævn god ydelse, men kun med en lav fedtprocent. Det var vistnok denne lave fedtprocents seje vedholdenhed, som bidrog stærkt til, at Holm blev ked af de røde og lod sin kærlighed falde på jerseykoen. Medvirkende hertil var dog selvfølgelig også den Holm iboende og stedse vågne lyst til at prøve det nye, som tiden bragte frem og førte med sig.

Få år efter århundredskiftet møder vi da derfor også de små gule på Madebjerggård, deres

antal tager til med årene, og snart består besætningen af jersey og jerseykrydsninger. Den økonomiske fordel ved en sådan ombytning af besætning var måske ikke så givet.

Jerseykøerne forfulgtes hertil sikkert for stærkt af de tabsbringende og ødelæggende epidemier, som er specielle for dem, men erfaringernes tal øgedes. Lollandsk syge og overløbning var slemme gæster i besætningen gennem årene, og holdt ydelsen nede, og fedtprocenten hos jerseykøerne lå på Madebjerggård heller ikke højt. Var det de lave og godt afvandede arealers skyld? Den lå for de rene jerseykøer lidt under 5 pct. og for krydsningerne ved 4¼ pct. I regnskabsåret 1911-12 var der 32.3. jerseykøer og 16.5 jerseykrydsninger, ialt 49 malkekøer samt 40 stk opdræt på 112 tdr. land.

[Særtryk af Tune Elever: A.M. Frederiksen: Mikkel Søren Holm, Madebjerggård]

.....

Efter M.S. Holms død i 1915 var gårdejer J.J. Thunbo, Rønnebjerggård i mange år det eneste medlem af Danmarks Jerseyforening på Samsø. Ved ydelseskontrollen i 1916-17 havde han 13.7 årskøer, den eneste af øens 9 kontrollerede jerseybesætninger med mere end 10 køer.

Et andet medlem på øen, tidligere bestyrer på Madebjerggård Mejeri og aktiv jerseyholder, N. Østergård, flyttede omkring 1911 til Sjælland, hvor han siden igen på Årløsegård ved Tureby etablerede en ny jerseybesætning på 50 køer, indkøbt i Vendsyssel.

.....

Når jerseykvæget igen så godt som forsvandt fra Samsøs græsvange - i 1935 var der kun en kontrolleret besætning tilbage - skyldtes det formentlig sygdomsangreb i besætningerne. Da Den kgl. Veterinær- og Landbohøjskole den 2.6. juli 1911 besøgte Madebjerggård hedder det således: "Hr. Holm er af dem, der holder på jerseykvæget trods dets modtagelighed for tuberkulose og lollandsk syge". Gårdejer S. Gylling Holm på Damgård holdt på den tid også en besætning dels af jersey og dels af rødt dansk malkerace, mens besætningen på Brattingsborg bestod "dels rødt dansk malkekøer, dels af Ayrshire samt nogle enkelte af de gamle brogede Samsøkøer".

Mangel på jerseytyre

Marno Kjær Vadstrup har i sine erindringer ligeledes en interessant betragtning om årsagen til jerseykvægets tilbagegang på Samsø: "Det gik meget godt med dem på Søholm, men med tiden blev tyrene for gamle og han fik ikke købt nye og tabte interessen for dem og begyndte at krydse dem med de røde tyre. Da Jens Jensen overtog Søholm i 1933 var der nogle få køer, og det var krydsninger. Og da jeg var på gården i 1948 havde vi en ko der var helt rød med lidt sort ryg. Hun var efterkommer af jerseykøerne. En meget god ko, som der senere blev solgt røde tyre af til mange kvægavlforeninger".

Samsø Jerseyforening

Op i 1950'erne fik Jerseykvæget en renæssance på Samsø, - "i de senere år har ikke så få af de små gule fundet vej til Samsø", hedder det i 1955 - tilstrækkeligt til, at der kort før jul 1954 blev stiftet en lokalforening - Samsø Jerseyforening - med Henry Steffensen, Onsbjerg som formand. I 1960 talte foreningen 29 medlemmer, men jerseykvæget udgjorde dog fortsat kun ganske få procent af det samlede koantal på øen. En situation

som forbedredes en del i løbet af 1960'erne.



Køer ved Issehoved 1938

Samsø Landboforening 1842- 22. Februar 1942

Hornkvæg

Hornkvæget er af en bekendt god Art som Malkekvæg betragtet. Kalve fedes ikke til Salg, da der ingen Afsætning er paa dem. Smørret er formedelst den gode Græsning meget godt og i høj Pris. Det koster om Efteraaret 20-24 Sk. Pr. Pd. Landets Sødmælksoste ere fortrinlig gode og betales med 14 Sk. Pr. Pd. Af Smør og Ost udføres lidet. Af Køer udføres til Sjælland henved 300 Stk. Om Aaret, den gangbare Pris er paa Øen 18-24 Rdl. for en Ko paa 6-8 Aar. Køerne maler godt her paa Landet, de giver sædvanligen 6 Kander Mælk daglig i Forsommeren, mange giver 9, enkelte 12-14 Kander.

Kvægracen udmærker sig ved et lidet Hoved med smukke, ikke store Horn, en fin Hals og temmelig klejn Knokkelbygning. Løden er mest broget eller skjoldet, med mindre den er blakket.

Den 28. Maj 1844

..
På husdyrbrugets område blev der også gjort en indsats ved indkøb af avlsdyr udefra. ..

Ved et møde den 31. Juli 1845 meddeler bestyrelsen, at hertugen af Augustenborg

efter forestilling af inspektør Kruse havde foræret selskabet 2 tyre af Ayrshire racen, disse 2 tyre kom til at hedde Albert og Goliath. Albert blev opstaldet hos grad J.P.

Gylling i Tranebjærg og Goliath hos grad Morten Petersen, Permelille.

Disse tyreholdere påtog sig at holde tyrene i en passende foderstand og at føre kontrol med de tilførte køer. Som vederlag herfor havde de fri adgang til at holde deres egne køer til tyrne, og når tyrne engang gik af til slagtning, tilkom der foderværten halvdelen af værdien. På dette tidspunkt var der 60 medlemmer i foreningen, og hvert medlem havde ret til at føre 3 køer til tyren. For kontrollens skyld blev der udstedt billetter, som skulle forevises, hver gang en kø blev holdt til tyren. Et år efter blev der aflagt beretning om tyrenes benyttelse, det fremgår heraf, at resultatet har været noget af en skuffelse, der havde været ført 50 køer til Albert og 62 køer til Goliath, i alt 112, man havde regnet med 180. Man skønner da ifølge beretningen, at den mindre gode tilslutning skyldes, at en og anden har manglet tillid til en så blandet krydsning, det fremgår nemlig af tyrenes stamtavler, at det drjer sig om 1/4 blod af Ayrshire og 3/4 af Angler, og kalvene, der fødes, når disse tyre parres med Samsøkøer, vil blive 1/8 Ayrshire, 3/8 Angler og 4/8 Samsø kvægraces blod. Dette skulle ifølge erfaringer fra andre lande være en højst usikker og ufuldkommen forædling. Men, tilføjes det i beretningen: Hvor der inet tilforn er gjort for kvægavlens forbedring er lidt bedre end intet"!

Man har iøvrigt ingen meddelelser om disse tyres afkom, men helt sporløst har virkningen vist ikke været, i hvert fald hvad broget lød angår. Efter dette ikke helt vellykkede forsøg til forbedring af øens kvægbestand tales der ved møderne om indkøb af tyre, men det skal være af ren race.

Sidst i 1860erne er kvægracespørgsmålet atter brændende. Landboforeningen har modtaget en forespørgsel fra de sjællandske landboforeninger om, hvorledes det står til med den berømte Samsørace, man beklager at måtte svare, at den omtrent var forsvundet ved krydsning med andre racer. Kampen mellem racerne blev stående til henimod 1890, da de røde helt slog igennem.

1885 blev der dannet en Forening for rødt Kvæg, der omfattede medlemmer fra hele øen, og der blev indkøbt en tyr af Jens Hansen, Hølev; dermed var retningslinjen for rationel kvægavl på Samsø endelig fastlagt. I nogle år derefter vedblev der dog at møde dyr af gammel Samsørace ved foreningens dyrskuer, men omkring 1890 har de røde helt erobret pladsen.